

---

## 一般专业性文章格式

一般专业性文章包括有关畜牧兽医领域的文献综述、调查报告、畜牧生产、疾病防治、卫生检疫、行业论坛及经验交流等专业文章。文字描述客观，禁止使用带感情色彩的语言及标点符号。文章字数控制在 4000 字左右。不要涉及到具体单位和个人。

**文献综述：**对某研究领域的研究现状（包括主要学术观点、前人研究成果和研究水平、争论焦点、存在的问题及可能的原因等）、新水平、新动态、新技术和新发现、发展前景等内容进行比较专门的、全面的、深入的、系统的论述和相应的评价，并提出自己的见解和研究思路。文献综述的参考文献一般不少于 15 篇。

**调查报告：**对某一情况、某一事件、某一经验或问题，经过在实践中对其客观实际情况的调查了解，将调查了解到的全部情况和材料进行分析研究，揭示本质，寻找规律，总结经验。

**畜牧生产：**畜禽品种的保护、评估、开发、利用，畜禽良种的选育和繁殖及各种微生态制剂或药物等对生产的作用。

**疾病防治：**主要是对疾病的预防和治疗，可包括对常见疾病预防措施、治疗措施等汇总描述或某一疾病新颖治疗方法。

**卫生检疫：**环境中有害的化学物质、物理因素和生物因素等环境介质检测评价，包括工作场所和生活环境中有害因素的检测评价，食品药品质量检测评价，生物标志物检测，突发传染病的科研监测、传染媒介监控检验、多发传染病的传染源调查和国境口岸传染源的监测等。

**行业论坛：**文章主要对行业发展中的热点问题进行讨论，提出自己观点、见解、思路、和对问题的解决方案等，体现作者对行业发展的思考与感悟。

**经验交流：**对行业发展和工作中的问题进行交流和探讨，对疑点、难点问题争鸣，探讨解决方案和方法，并探讨与行业相关的其它问题。

### 一般专业性文章格式要求如下：

#### 1. 题目：

题目是论文中心意思的凝练，应表达论文核心意思。要求简洁、凝练、准确，一般不超过 25 个字。

#### 2. 作者信息：

2.1 作者姓名：多位作者的姓名之间用“，”号隔开；不同工作单位的作者应在姓名右上角标注阿拉伯数字序号；共同作者在姓名右上角加注“†”；通讯作者在姓名右上角加注“\*”，不标注通讯作者的默认以第一作者为通讯作者。

2.2 单位：所有作者均须注明所在单位、城市及邮政编码。多位作者属于不同单位的用阿拉伯数字序号，序号应与姓名右上标号相对应。单位名称与省市之间应以逗号“，”分隔，省份与邮编之间用空格分隔，多个单位之间以分号“；”分隔。

#### 题目及作者信息示例：

## 鸡群免疫失败的原因分析

张 XX<sup>1†</sup>, 李 X<sup>2†</sup>, 王 XX<sup>3</sup>, 李 XX<sup>2</sup>, 张 X<sup>1\*</sup>, 王 X<sup>1\*</sup>

(1. 山东农业大学动物科技学院, 山东 泰安 271018; 2. 山东畜牧兽医职业学院, 山东 潍坊 261061; 3. 山东英才学院, 山东 济南 250104)

†共同第一作者

\*通讯作者

### 3. 摘要:

首行缩进 2 个字, 以加粗字体“摘要:”开始, 后空 2 格开始摘要内容。摘要内容字体不加粗。摘要为全文总结, 文字应凝练, 须说明试验目的、方法、结果(包括主要数据)与结论(例: 为了...(目的), 采用...(办法), 进行了...(试验), 结果表明: ...), 有数据的应包含具体数据, 一般不超过 300 字。

### 4. 关键词:

选用 3~5 个规范词, 选词应体现文章的主要内容特征, 用于检索。

### 5. 正文:

5.1 前言部分: 主要写研究背景、重要性、必要性及研究意义, 简述国内外同类研究的最新进展, 一般不超过 500 字。不需要分级标题。

5.2 文章主体部分: 根据文章需要设置分级标题, 一、二、三级标题用阿拉伯数字左顶格书写, 如 1..., 1.1..., 1.1.1...等, 四级标题用(1)(2)(3)等表示, 五级标题用①②③等表示。一级标题单独一行, 字体加粗; 二级标题单独一行, 字体不加粗; 三级标题以空格分隔标题和内容, 字体不加粗。

5.3 如文中有试验或调查数据, 注意不要用原始或个体资料, 需用统计处理分析; 使用法定国际统一计量单位, 名称及符号、单位、数字的用法等应符合国家标准, 使用国际统一标准; 书写要规范化, 并注明外文字母的大小写、正斜体及上下角标; 计数资料可用个数(整数)表示。

5.4 图、表要符合国家学术期刊统一要求, 须有图题、表题及单位, 图必须清晰、大小适中, 表格用三线表, 需要说明的事项可以在表格底线下方附“注”。

### 不同类型表格示例:

表 1 2016 年全国部分寄生虫检出率前三名职业

职业排名	重点寄生虫	蠕虫	肠道原虫	带绦虫	土源性线虫
1	牧民(5.12%)	未上学儿童 (3.52%)	其他 <sup>a</sup> (2.33%)	牧民(1.09%)	农民(2.13%)
2	未上学儿童 (5.01%)	农民(3.24%)	牧民(2.03%)	其他 <sup>a</sup> (0.98%)	学生(2.04%)
3	农民(4.89%)	服务人员(3.14%)	未上学儿童 (1.98%)	农民(0.56%)	家庭妇女(1.86%)

注: a, 其他职业包括猎人, 军人, 厨师, 职业不详者等

表 2 不同给药时间盲肠病变计分总表

日龄	对照组	牛至油	肉桂油	桉油	大蒜素
7 日龄	2.35±0.06 <sup>a</sup>	1.82±0.01 <sup>b</sup>	1.92±0.09 <sup>b</sup>	1.66±0.25 <sup>b</sup>	1.76±0.04 <sup>d</sup>
11 日龄	2.26±0.06 <sup>a</sup>	2.02±0.07 <sup>ab</sup>	1.88±0.10 <sup>abc</sup>	1.64±0.20 <sup>bc</sup>	1.7±0.07 <sup>bc</sup>
14 日龄	2.46±0.11	2.20±0.06	2.42±0.08	2.32±0.66	2.40±0.03

注：同一列标有不同字母表示差异显著 ( $P<0.05$ ) 相同字母差异不显著 ( $P>0.05$ )

表 3 各组 ACI 数据统计

组别	相对增重 (g)	病变计分	卵囊排出量 ( $10^5/g$ )	ACI
阴性对照组	146.5±5.294 <sup>a</sup>	0	0	200
阳性对照组	124.9±6.544 <sup>bc</sup>	3.083±0.2713 <sup>a</sup>	2.34±0.32 <sup>a</sup>	114.25
实验组 1	135.2±7.154 <sup>bc</sup>	2.333±0.3073 <sup>ab</sup>	1.53±0.41 <sup>b</sup>	149.29
实验组 2	139.6±4.354 <sup>ab</sup>	2.5±0.3416 <sup>ab</sup>	1.48±0.16 <sup>b</sup>	150.29
实验组 3	140.8±2.301 <sup>a</sup>	2±0.3416 <sup>b</sup>	1.27±0.44 <sup>c</sup>	156.11

注：每列中字母相同者表示差异未达显著水平 ( $P<0.05$ )，字母不同者表示差异达显著水平 ( $P>0.05$ )。

表 4 联合组和单用组病畜治疗前后细胞因子比较

组别 <sup>a</sup>	例数	IL-6(ng/L)		IL-18(ng/L)	
		治疗前	治疗后	治疗前	治疗后
联合组	15	355.20±40.12	103.32±20.57 <sup>a</sup>	60.12±21.32	30.45±14.21 <sup>a</sup>
单用组	15	353.23±41.11	150.87±18.69 <sup>a*</sup>	61.33±22.31	38.60±17.01 <sup>a*</sup>

注：△ 联合组为羌活+独活，单用组为羌活。a 表示同组内同类细胞因子与治疗前比较  $P<0.05$ 。\*表示同类细胞因子同一治疗时期两组间比较  $P<0.05$ 。

### 4.3.3 图及示例

图为文字描述结果的补充和数据支撑，不能取代文字描述结果。图必须有图题，图注，统计图均为黑白色，以不同图形加以区分，图片各种信息需标注清楚明白。

不同类型图示例：

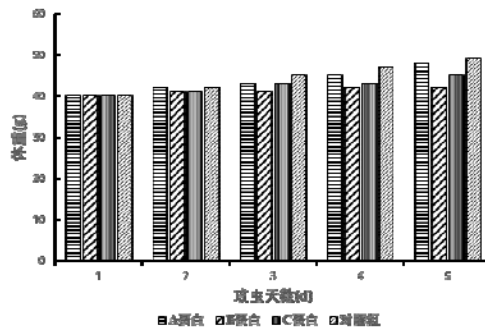


图 1 各蛋白免疫组攻虫五天内实验动物体重变化

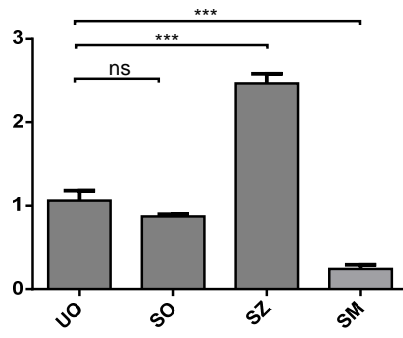


图 2 EtCab 基因的转录水平分析  
 UO: 未孢子化卵囊; SO: 孢子化卵囊; SZ: 子孢子; SM: 裂殖子

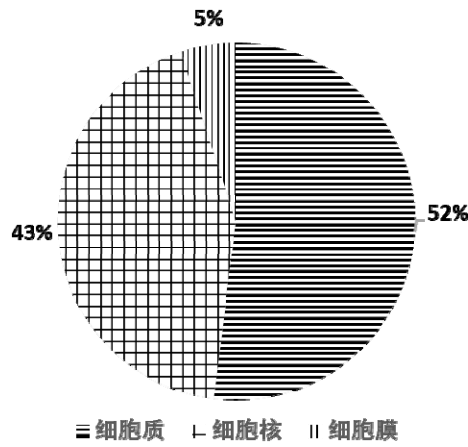


图 3 各蛋白分布情况

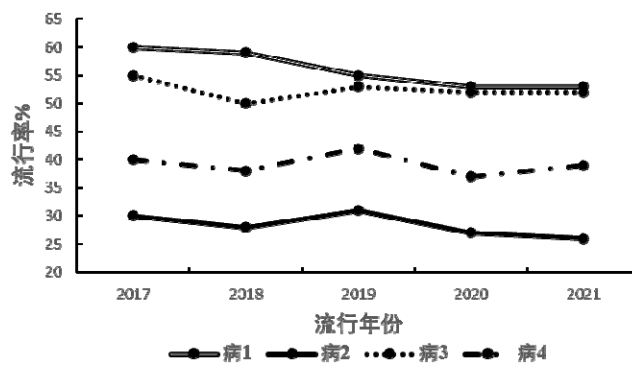


图 4 某几种病近五年流行情况  
 A.病 1; B.病 2; C.病 3; D.病 4

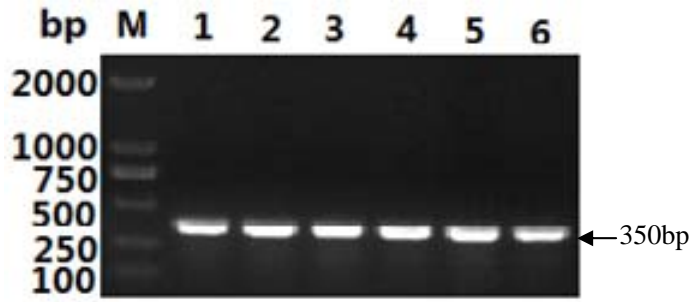


图 5 某重组质粒菌液 PCR 结果  
M. DNA 分子质量标准；1-6.各菌液样品

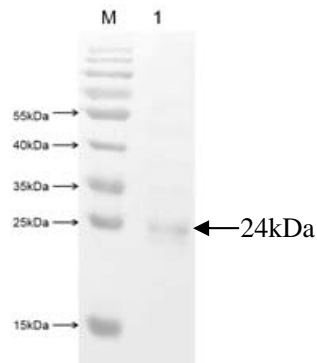


图 6 ACTIN 多抗 Western blot 分析  
M: 蛋白 Marker；1: ACTIN 多抗  
一抗为鼠源 ACTIN 多抗，稀释比例为 1: 1000  
二抗为 HRP 标记的山羊抗鼠 IgG, 稀释比例为 1: 5000

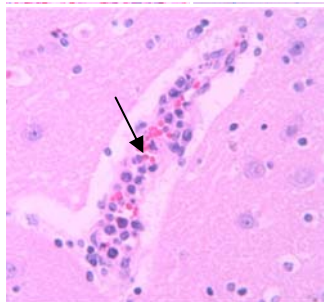


图 7 CSF 临床病例的组织病理学变化-脑组织血管袖套 (HE×400)

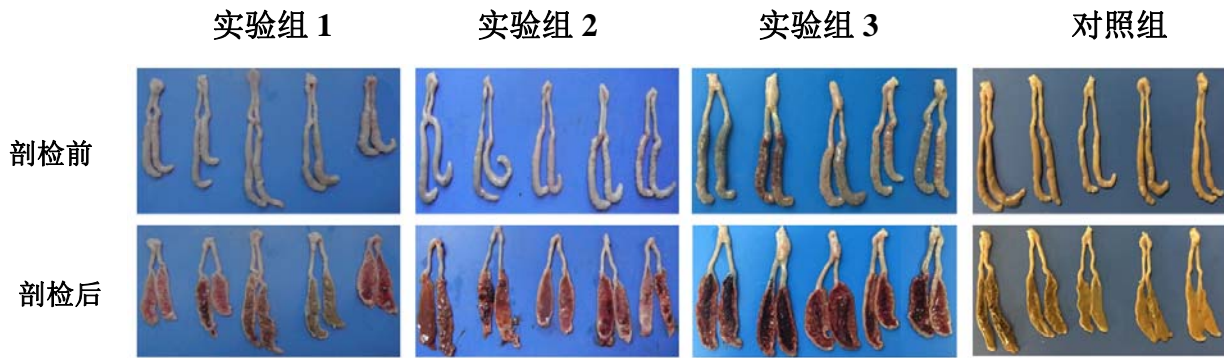


图 8 接种柔嫩艾美尔 132 小时盲肠

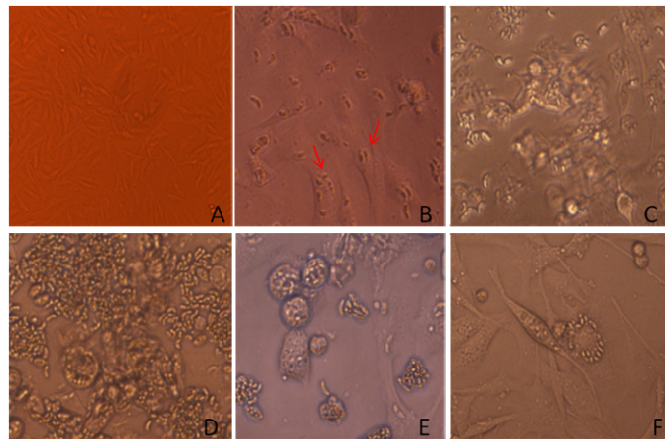


图 9 *E. tenella* 子孢子入侵 DF1 细胞及其在细胞内的发育

A: DF1 正常细胞; B: 子孢子接种 DF-1 细胞 12 h; C: 子孢子接种 DF-1 细胞 36 h; D: 子孢子接种 DF-1 细胞 44 h; E: 子孢子接种 DF-1 细胞 66 h; F: 子孢子接种 DF-1 细胞 150 h

(注: 可用序号或英文字母标注, 标注位置可位于图片左下方或右下方, 注意美观统一即可。)

## 6. 参考文献:

### 6.1 文中意义格式要求

综述性文章应引用不少于 15 篇国内外最新的文献, 其他类型文章应引用不少于 5 篇国内外最新的文献。正文中标明引用按“顺序编码制”以[1]等右上角标识依次排列。正文后著录格式用[1]、[2]等序号依次排列, 与正文中标识文献序号相对应。

#### 6.1.1 引用 1 篇时, 直接以方括号内加引用文献编号右上标方式。

例如: “图、表要符合国家学术期刊统一要求, 须有图题及图注、表题及单位, 图必须清晰、大小适中, 表格用三线表<sup>[1]</sup>”。

#### 6.1.2 引用 2 篇或以上连续编号文献时, 方括号文献编号用短线连接。

例如: “图、表要符合国家学术期刊统一要求, 须有图题及图注、表题及单位, 图必须清晰、大小适中, 表格用三线表<sup>[1-3]</sup>”。

#### 6.1.3 引用 2 篇或以上不连续编号文献时, 方括号文献编号用逗号分开。

例如: 图、表要符合国家学术期刊统一要求, 须有图题及图注、表题及单位,

图必须清晰、大小适中，表格用三线表<sup>[1, 3]</sup>”

## 6.2 文后参考文献列表格式要求

6.2.1 引用的文献为连续出版物（期刊）时，著录格式为：[序号]作者. 文  
题[J]. 刊名, 年, 卷(期): 起始页码-终止页码. 例如:

[1] 崔治中. 种鸡场禽白血病防控和净化技术方案[J]. 中国家禽, 2015,  
37(23): 1-7.

[2] Ditmyer H, Craig L. Mycotic mastitis in three dogs due to  
Blastomyces dermatitidis[J]. Journal of the American Animal Hospital  
Association, 2011, 47(5): 356.

6.2.2 引用的文献为专著时，著录格式为：[序号]作者. 书名[M]. 出版地:  
出版社, 出版年, 起始页码-终止页码. 例如:

[3] 东秀珠, 蔡妙英. 常见细菌系统鉴定手册[M]. 北京: 科学出版社,  
2001.

6.2.3 引用的文献为论文集时，著录格式为：[序号] 著者. 文献题名[C].  
编者. 论文集名. 出版地: 出版者, 出版年: 起止页码. 例如:

[4] 孙品一. 高校学报编辑工作现代化特征[C]. 中国高等学校自然科学学  
报研究会. 科技编辑学论文集(2). 北京: 北京师范大学, 1998: 10-22.

6.2.4 引用文献为学位论文时，著录格式为：[序号] 作者. 题名[D]. 保  
存地: 保存单位, 年份. 例如:

[5] 张和生. 地质力学系统理论[D]. 太原: 太原理工大学, 1998.

6.2.5 引用的文献为报告时，著录格式为：[序号] 作者. 文献题名[R]. 报  
告地: 报告会主办单位, 年份. 例如:

[6] 冯西桥. 核反应堆压力容器的 LBB 分析[R]. 北京: 清华大学核能技术  
设计研究院, 1997.

6.2.6 引用的文献为专利文献时，著录格式为：[序号] 专利所有者. 专利  
题名[P]. 专利国别: 专利号, 发布日期. 例如:

[7] 姜锡洲. 一种温热外敷药制备方案[P]. 中国专利: 881056078,  
1983-08-12.

6.2.7 引用的文献为国际、国家标准时，著录格式为：[序号] 标准代号, 标  
准名称[S]. 出版地: 出版者, 出版年. 例如:

[8] GB/T16159-1996, 汉语拼音正词法基本规则[S]. 北京: 中国标准出版  
社, 1996.

6.2.8 引用的文献为报纸文章时，著录格式为：[序号] 作者. 文献题名[N].  
报纸名, 出版日期(版次). 例如:

[9] 谢希德. 创造学习的思路[N]. 人民日报, 1998-12-25(10).

## 7. 其他:

论文研究的项目来源、作者简介、及其他需要注明的内容等列在参考文献后，不加格式。

7.1 基金项目: 获得基金项目资助产出的文章应注明基金项目名称，并在括号内注明其  
项目编号，同一篇论文所列基金项目一般不应超过 2 个。

7.2 作者简介: 在首页注脚处注明第一作者姓名，职称，学位，联系方式。如有通讯作  
者，请注明通信作者姓名，职称，学位及联系方式。

《山东畜牧兽医》编辑部  
2022 年 1 月 1 日